

14

января

1921 г.

ПЕРЕНОС СИБИРСКОГО АДМИНИСТРАТИВНОГО ЦЕНТРА ИЗ ОМСКА В НОВНИКОЛАЕВСК

100 лет

Первоначально Сибирский революционный комитет располагался в Челябинске, но после освобождения Омска в ноябре 1919 г. Сибревком и его формирующиеся отделы переехали в столицу “белой” Сибири. В Омске Сибревком оставался до лета 1921 г., когда он окончательно переместился в Новониколаевск.

И Омск, и Новониколаевск были выбраны в качестве “Столицы Сибири” не случайно. Переезд в Омск диктовался не только пропагандистскими соображениями – занятие города в качестве бывшей столицы “белой” Сибири Красной Армией с последующим размещением в нём советского аппарата общесибирской власти, конечно, имело символическое значение. Но не только – город был крупным железнодорожным узлом, связывающим Сибирь с Екатеринбургом – Москвой и Уфой – Самарой. Эти стратегические соображения также принимались в расчёт.



Реальное училище им. Дома Романовых в Новониколаевске (арх. А.Д. Крячков, 1912 г.). В 1921 – 1925 гг. здесь размещались Сибревком и Сиббюро ЦК РКП (б). Сейчас – Детская городская больница №3.

Что касается Новониколаевска, то пока документы не позволяют судить о том, почему было решено перевезти Сибревком в наш город. Если бы это диктовалось какими-то идеологическими соображениями – например, ассоциациями с колчаковской столицей, то сибирская газета “«Советская Сибирь»” обязательно поместила бы какие-то разъяснительные материалы. Конечно, Новониколаевск также был крупным железнодорожным узлом – в городе соединялись магистрали, связывающие Европейскую Россию с Восточной Сибирью и Дальним Востоком, и Алтай с Западной Сибирью. Но военно-политическая обстановка весной 1921 г. кардинальным образом отличалась от декабря 1919 г. К сожалению, не сохранилось и мемуарной литературы, которая позволила бы сформулировать какую-нибудь версию событий.

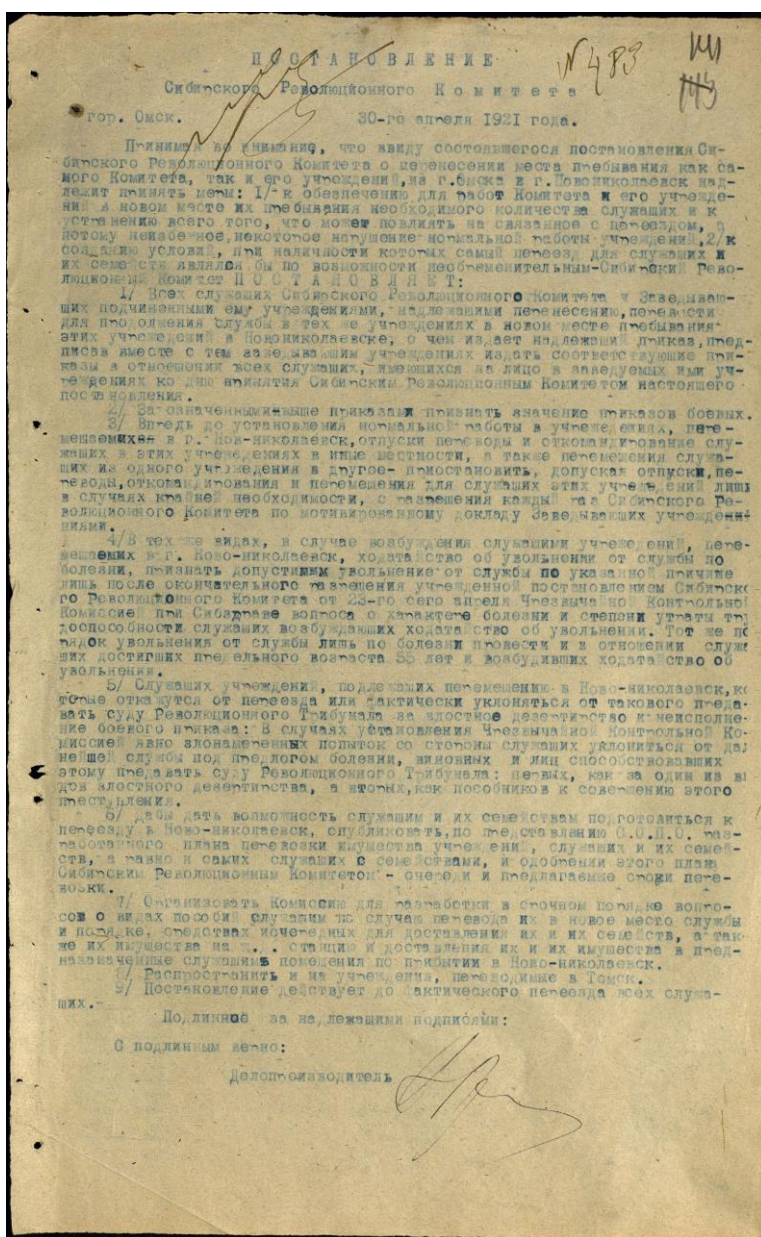


Здание Сибревкома в Новониколаевске (арх. А.Д. Крячков, 1925 г.) Здесь в течение короткого времени размещался Сибревком в 1925 г. Сейчас - Новосибирский художественный музей.

Несколько проясняет ситуацию письмо заместителя уполномоченного ВЦСПС в Сибири Белкина уездному профбюро Новониколаевска, в котором он прямо писал, что “переезд Сибревкома в Новониколаевск имеет огромное политическое и хозяйственное значение”. Если эта фраза была написана не только для того, чтобы придать убедительность требованию к упробюро освободить занимаемое им помещение для размещения Сибсовнархоза, то можно предположить, что Новониколаевск рассматривался руководителями Сибири как центр, в котором можно было строить “новую жизнь” без оглядки на старые порядки, которые, например, в Омске с его чиновными традициями, социальным составом населения и т.п. могли существенно тормозить такое строительство.

В Новониколаевске можно было начинать, как говорится, “с чистого листа” – старого чиновничества, буржуазных пережитков и казачества в городе просто не было.

Разумеется, переезд не был стихийным. Сравнительно небольшой аппарат Сибревкома, который был в Челябинске, перевезти в Омск было несложно. Но за год с небольшим работы в Омске аппарат значительно разросся, насчитывая к маю 1921 г. уже 13 500 сотрудников с семьями, и разместить его в Новониколаевске с небольшим количеством подходящих жилых и служебных помещений представляло уже серьезные затруднения. Сперва была создана комиссия под председательством В.М. Косарева, которой 16 февраля 1921 г. Сибревком поставил задачу “на ближайшем очередном заседании своё заключение о возможности переезда в Новониколаевск”.



Начавшееся крестьянское восстание в Западной Сибири на время отвлекло внимание Сибревкома от переезда, поэтому “ближайшее очередное заседание” состоялось только 24-марта. После того, как был заслушан доклад Косарева, было решено прежде всего освободить город от “нетрудового населения”, чтобы обеспечить служащих перевозимых учреждений жильём.

Эта задача была во многом утопичная. Если даже выселить весь “нетрудовой элемент”, и даже весь “трудовой”, то разместить 13 500 сотрудников с семьями всё равно не представлялось бы возможным. Вернее, разместить можно было, но только “уплотнив” количество жителей на 1-одну квартиру. Мы, к сожалению, не располагаем данными о том, что из себя представлял Новониколаевск в жилищном отношении в 1921 г. Но у нас есть данные более поздние, относящиеся к концу 1922 г. – началу 1923 г.

ПЛАТА			ПРОХОДИЛА		
Руб.	Коп.	Ч.	М.		
За передачу				ПЕРЕДАНА	
„ ответ				20	ч. м.
Итого				20	ч. м.
Принял				20	ч. м.
Разряд	Число слов	ПОДАНА		Служебные отметки:	
	т.				
	сл.				
	ш.				
(Кому) ¹⁾	Новониколаевск				
Местожительство адресата) ²⁾					
(Куда) ³⁾	Исполком копия Предчрезвычайки Наумову				
Ввиду переполнения Новониколаевска предстоящей переброски 13500 сотрудников семьями Сибучреждений везд Томжелдорабкрину мелким учреждениям частным лицам воспрещается исключением командированных делам службы разрешения Исполкома Предсибревкома					
Адрес-отправителя	Смирнов				

1) Имя, отчество, фамилия, должность, торговое заведение и проч.
 2) Название улицы, № дома или фамилия домовладельца.
 3) Город, станция железной дороги, село, а для международных телеграмм и название в подлинном языке страны происхождения.

Так, согласно отчёту Новониколаевского губпрокурора за соблюдением законности в 1922 г., большинство домов в Новониколаевске были небольшие, деревенского типа, одноэтажные, имеющие комнаты также очень небольшие. 72,5 % всех квартир имели 1-одну комнату, квартир в четыре комнаты было 3,6 % всех строений города. Из общего числа 1-комнатных квартир 63,8 % заняты одной семьёй, 36,2 % однокомнатных квартир заняты

более, чем одной семьёй. На одного человека в среднем приходится 8,6 квадратных аршин, т.е. ровно в 2 раза менее санитарного минимума. Надо полагать, что ситуация в 1921 г. была ещё хуже.

В 1922 г. в Новониколаевске проживало по 6—9 человек в одной квартире, три четверти из которых были однокомнатными, — и это уже после “выселения нетрудового элемента”, которое проводилось довольно жёстко, без разбора конкретных обстоятельств. Об этом мы можем судить по тем письмам, которые направляли выселяемые в органы власти. Их было не так много, поскольку большинство, видимо, за время революции и Гражданской войны уже привыкло к тому, что власть бесцеремонно распоряжается людьми и их имуществом. Но всё же некоторые из них писали жалобы и просьбы. Воспроизведём одно из них, наиболее ярко характеризующее тот жилищный беспредел, который творился в городе.

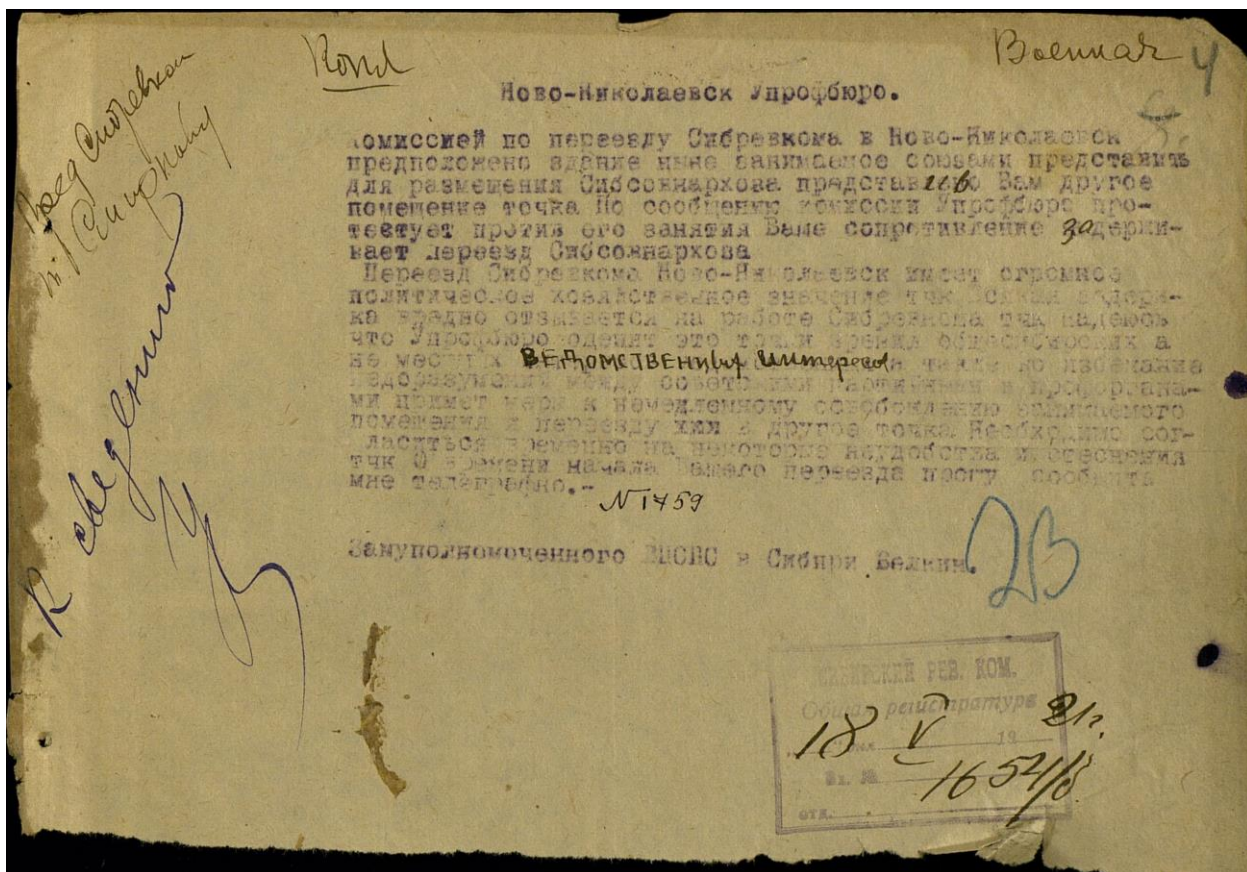
13 января 1922 г. некая К.В. Иванова пожаловалась Новониколаевскому губернскому инспектору охраны труда: “«Находясь в положении беременной на 8-м месяце по закону я освобождаюсь от каких бы то ни было работ. Несмотря на это, Новониколаевская чрезвычайная жилищная комиссия выселяет меня как безработную из города. Прошу Вашего разрешения этого дела — могу ли я считаться при наличии моего болезненного состояния действительно безработной, если не могу считаться таковой, то прошу Вашего распоряжения о выдаче мне соответствующего удостоверения о том, что я не безработная, на предмет предоставления такового в Новониколаевскую чрезвычайную жилищную комиссию»²². Обратим внимание, что у К.В. Ивановой были все основания для проживания в городе — она относилась к “трудовому элементу”. Легко себе представить, как обращались с теми, кто относился к “нетрудовому”.

Что касается сотрудников Сибревкома, то они также были лишены права выбирать — переезжать им в Новониколаевск или остаться в Омске. В апреле 1921 г. в Сибревком был представлен проект постановления, в котором требовалось следующее: “«1) Всех служащих Сибревкома и заведующих подчинёнными ему учреждениями, подлежащими переселению, переводению, перевести для продолжения службы в тех же учреждениях в новом месте пребывания этих учреждений в Новониколаевске, о чём издаёт надлежащий приказ <...> 2) за означенными выше приказами признать значение приказов боевых»²². Наконец, 30 апреля 1921 г. соответствующее постановление Сибревкома было подписано. Первые два пункта совпадали с теми, что были обозначены в проекте, следующим пунктом запрещались переводы на другое место службы и отпуска впредь до переезда. Делалось послабление лишь тем, кто докажет через чрезвычайную комиссию при Сибздраве, что состояние здоровья не позволяет ему переезд — таких со службы увольняли. И, наконец,

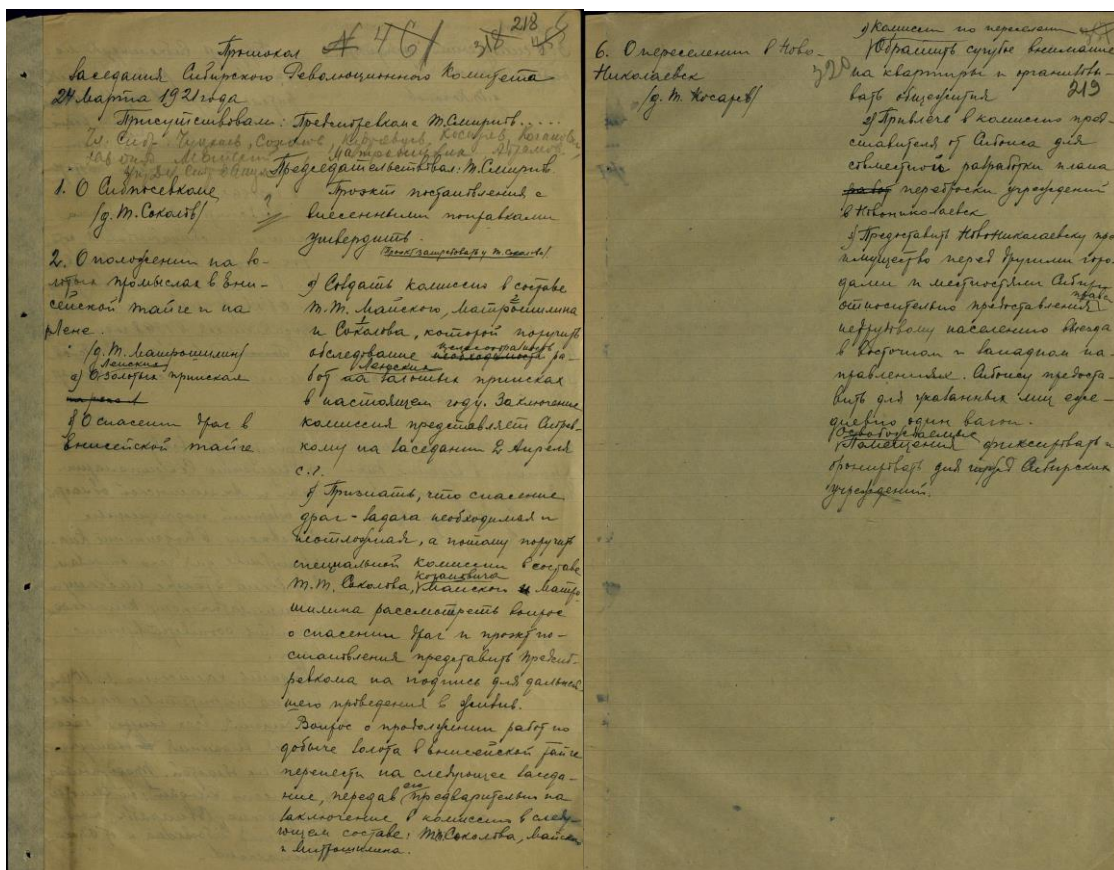
последний пункт постановления грозил судом ревтрибунала “за злостное дезертирство и неисполнение боевого приказа” тем, ~~кто~~ откажется переезжать в Новониколаевск.

Если простым служащим оставалось лишь сослаться “на состояние здоровья”, то учреждениям, не желавшим переезжать в Новониколаевск, оставалось искать покровителей в Москве. Так поступил, например, военревтрибунал, обратившись к заместителю председателя Верховного ревтрибунала ВЦИК Н.В. Крыленко. После переписки с Сибревкомом и возражавшим И.Н. Смирновым, военревтрибунал было решено оставить в Омске. Принималось в расчёт и то, что невозможно разместить в Новониколаевске все учреждения, поэтому Сибревком для кого-то, в данном случае, для ревтрибунала, сделал “временное” исключение.

В Новониколаевск был направлен уполномоченный по переводу сибучреждений, который 24 мая сообщил в Сибревком, что беженцы, оказавшиеся в Новониколаевске, отправляются в Омск, “нетрудовое население” выселяется в окрестные сёла, туда же выселяются городские кустари. Он обещал к 1 июня освободить Городской корпус для размещения учреждений. Правда, он же отметил, что в Новониколаевск приезжают уполномоченные от отделов Сибревкома, которые самостоятельно занимаются подбором квартир, и потребовал запретить подобную самодеятельность.



К лету 1921 г. в Новониколаевск переехали следующие учреждения: 1) Сибсовнархоз и Чусоснабарм (разместились в Городском корпусе по Красному проспекту); 2) Сибпродком, Сибцентросоюз (военный городок, корпус 69); 3) ~~Сибархив-Сибрабкрин~~ (корпус бывшего торгового дома Второва, Октябрьская улица); 4) Сиббюро ЦК (дом бывшего уисполкома на Советской); 5) редакция газеты “«Советская Сибирь»” (улица Революции, дом 6); 6) Сибчека (Коммунистическая улица, № 69); 7) Сибюст, Сибфинуправление, экономический отдел, Сибтруд, Сибстатуправление, отдел управления, управление делами (второй этаж бывшего Реального-реального училища).



Остальные учреждения перебросить в Новониколаевск так и не смогли – просто не хватило места.

Сам переезд сопровождался постоянными проблемами. Когда помещения, предназначенные для штаба помглавкома РВСР по Сибири и его сотрудников, стали “захватываться” различными учреждениями, переезжавшими в город, и не видевшими иной возможности разместиться в нём, зампомглавком Афанасьев потребовал от Сибревкома издать распоряжение о бронировании за штабом предназначенных ему квартир и помещений.

Если со штабом помглавкома ещё могли считаться, то с невоенными учреждениями на считались вовсе. Так, президиум Новониколаевского губисполкома пытался забронировать несколько квартир для своих сотрудников, но туда вселили прибывшего “спеца” одного из

общесибирских учреждений. В итоге, президиум обратился к чрезвычайной жилищной комиссии с просьбой забронировать другое помещение в трёх домах бывших Витковского на углу Потанинской и Советской улиц, выселить оттуда жильцов и никого туда без ведома губисполкома не вселять.

Для простых советских граждан поселение в городе было совершенно невозможным. Это привело, например, к тому, что на станции Новониколаевск осенью 1921 г. скопилось огромное количество беженцев, прибывших из голодающих губерний. Первое время они жили в вагонах на путях, но с наступлением холодов, перебрались в здание вокзала, условий для проживания в котором тоже не было. К тому же, поскольку среди прибывших оказались больные тифом, то эпидемия грозила захлестнуть сначала вокзал, а потом перекинуться на город.

Аналогично обошлись и с 1 800 рабочих, которые собирались переехать в Новониколаевск из Петропавловска. Губисполком их просто не пустил в город.

Решение проблемы могло бы быть в широком строительстве жилья. Но на это не хватало средств. Какое-то строительство началось лишь к лету 1922 г., когда ситуация уже стала просто нетерпимой.

В.Г. Кокоулин

ИСТОЧНИКИ

1. ПИСЬМО заместителя уполномоченного ВЦСПС в Сибири Белкина уездному профбюро Новониколаевска // Государственный архив Новосибирской области (ГАО). Ф. Р-1, оп. 1, д. 528, л. 4.
2. ПРОТОКОЛ заседания Сибревкома от 16.02.1921 г. // ГАО. Ф. Р-1, оп. 1, д. 581, л. 92.
3. ПРОТОКОЛ заседания Сибревкома от 24.03.1921 г. // ГАО. Ф. Р-1, оп. 1, д. 581, л. 219.
4. ОТЧЁТ Новониколаевского губпрокурора за 1922 год // ГАО. Ф. Р-878, оп. 2, д. 17, л. 78.
5. ЖАЛОБА К.В. Ивановой Новониколаевскому губернскому инспектору охраны труда, 13 января 1922 г. // ГАО. Ф. Р-1126, оп. 1, д. 92, л. 13.

6. ПОСТАНОВЛЕНИЕ Сибревкома от 30.04.1921 г. // ГАНО. Ф. Р-1,5 еОп. 1,5 дД. 588,5 лЛ. 141.

7. ПИСЬМО уполномоченного по переводу сибучреждений в Новониколаевск, 24 мая 1921 г. // ГАНО. Ф. Р-1,5 енОп. 1,5 дД. 528,5 лЛ. 11, 12,5

ДОПОЛНИТЕЛЬНЫЕ МАТЕРИАЛЫ

1. СИБИРСКИЙ революционный комитет (СИБРЕВКОМ). Август 1919 – декабрь 1925: Сборник документов и материалов. – Новосибирск, 1959. – 658 с.

2. ИСТОРИЯ Сибири в 5 т. Т. 4: Сибирь в период строительства социализма. – Л., 1968. – С. 151–160.

3. КОКОУЛИН В.Г., Лихоманов И.В. Региональное управление сквозь призму революционного опыта (1917–1925 гг.) // ЭКО. – 2017. – № 11 (251). – С. 62–73.